



### 西藥、醫療器材、化粧品許可證查詢

詳細處方成分 | 藥物外觀 | 仿單/外盒資料 | 授權使用 | 健保藥價查詢 | 離開  
許可證詳細內容

\*\*\* 衛署藥製字第041465號 \*\*\*

註銷狀態		註銷日期	
註銷理由		製造許可登錄編號	
有效日期	111/08/18	發證日期	86/08/18
許可證種類	製劑		
備證字號		醫療器材級數	
通關簽審文件編號	null		
中文品名	景安寧錠1毫克 (三氫二氫平)		
英文品名	KINAX TABLETS 1MG (ALPRAZOLAM)		
適應症	焦慮狀態。		
劑型	110錠劑	包裝	2-1000錠鋁箔盒裝 2-1000錠塑膠瓶裝
標籤、仿單及包裝加註			
藥品類別	06須由醫師處方使用	管制藥品分類級別	D第四級管制藥品
藥品分類		監視期限	
主成分略述	ALPRAZOLAM		
限制項目	01國產 34第四級管制藥品		
申請商名稱	1103401100 健喬信元醫藥生技股份有限公司		
申請商地址	新竹縣湖口鄉光復北路21巷4號		
主製造廠			
製造廠名稱	2001304300 寶齡富錦生技股份有限公司平鎮廠		
製造廠廠址	桃園市平鎮區興隆路266號		
製造廠公司地址			
製造廠國別	TAIWAN	製程	

print.0839



### 西藥、醫療器材、化粧品許可證查詢

詳細處方成分 | 藥物外觀 | 仿單/外盒資料 | 授權使用 | 健保藥價查詢 | 離開  
許可證詳細內容

\*\*\* 衛署藥製字第046013號 \*\*\*

註銷狀態		註銷日期	
註銷理由		製造許可登錄編號	
有效日期	112/12/23	發證日期	92/12/23
許可證種類	製劑		
舊證字號		醫療器材級數	
通關簽審文件編號	null		
中文品名	"信東" 樂比克膜衣錠7.5毫克		
英文品名	ZOLON FILM COATED TABLETS 7.5MG (ZOPICLONE)		
適應症	失眠症。		
劑型	116膜衣錠	包裝	2-1000錠塑膠瓶裝 2-1000錠鋁箔盒裝
標籤、仿單及包裝加註			
藥品類別	06須由醫師處方使用	管制藥品分類級別	D第四級管制藥品
藥品分類		監視期限	
主成分略述	ZOPICLONE		
限制項目	01國產 04管制進口 34第四級管制藥品 61完成BE試驗		
申請商名稱	0908703200 信東生技股份有限公司		
申請商地址	桃園市桃園區介壽路22號		
主製造廠			
製造廠名稱	0908703300 信東生技股份有限公司		
製造廠廠址	桃園市桃園區介壽路22號		
製造廠公司地址			

製造廠國別

TAIWAN

製程

藥理治療分類

---

print.0839



### 西藥、醫療器材、化粧品許可證查詢

詳細處方成分 | 藥物外觀 | 仿單/外盒資料 | 授權使用 | 健保藥價查詢 | 離開  
許可證詳細內容

\*\*\* 衛署藥輸字第018741號 \*\*\*

註銷狀態		註銷日期	
註銷理由		製造許可登錄編號	
有效日期	113/10/11	發證日期	98/07/22
許可證種類	製劑		
舊證字號	02002444	醫療器材級數	
通關簽審文件編號	null		
中文品名	安定文錠 0.5 毫克		
英文品名	ATIVAN TABLETS 0.5MG		
適應症	焦慮失眠		
劑型	110錠劑	包裝	8-1000粒盒裝 8-1000粒瓶裝
標籤、仿單及包裝加註			
藥品類別	06須由醫師處方使用	管制藥品分類級別	D第四級管制藥品
藥品分類		監視期限	
主成分略述	LORAZEPAM		
限制項目	02輸入 34第四級管制藥品		
申請商名稱	0929101100 美商惠氏藥廠（亞洲）股份有限公司台灣分公司		
申請商地址	台北市信義區松仁路100號42、43樓		
主製造廠			
製造廠名稱	FDE0283000 HAUPT PHARMA MUNSTER GMBH		
製造廠廠址	SCHLEEBRUGGKAMP 15, D-48159 MUNSTER, GERMANY		
製造廠公司地址			
製造廠國別	GERMANY	製程	

次製造廠

製造廠名稱 6605071926 久裕企業股份有限公司

製造廠廠址 桃園市桃園區大林里興邦路43巷2之1號4樓，3樓B區，1樓A區

製造廠公司地址

製造廠圖別

製程

二級包裝廠(委託貼標及置入仿單)

藥理治療分類

---

6605071926

食品药品监管总局 公安部 国家卫生计生委关于公布麻醉药品和精神药品品种目录的通知（药监药化监〔2013〕230号）

各省、自治区、直辖市食品药品监督管理局、公安厅（局）、卫生厅局（卫生计生委），新疆生产建设兵团食品药品监督管理局、公安局、卫生局：

根据《麻醉药品和精神药品管理条例》第三条规定，现公布《麻醉药品品种目录（2013年版）》和《精神药品品种目录（2013年版）》，自2014年1月1日起施行。

附件：1.麻醉药品品种目录（2013年版）

2.精神药品品种目录（2013年版）

国家食品药品监督管理总局 中华人民共和国公安部

中华人民共和国国家卫生和计划生育委员会

2013年11月11日

附件2

精神药品品种目录（2013年版）

第一类

序号	中文名	英文名	CAS号	备注
1	布苯丙胺	Brolamfetamine	64638-07-9	DOB
2	卡西酮	Cathinone	71031-15-7	
3	二乙基色胺	3-[2-(Diethylamino)ethyl]indole	7558-72-7	DET
4	二甲氧基安非他明	(±)-2,5-Dimethoxy- <i>alpha</i> -methylphenethylamine	2801-68-5	DMA
5	(1,2-二甲基庚基)羟基四氢甲基二苯吡喃	3-(1,2-dimethylheptyl)-7,8,9,10-tetrahydro-6,6,9-trimethyl-6Hdibenzo[ <i>b,d</i> ]pyran-1-ol	32904-22-6	DMHP
6	二甲基色胺	3-[2-(Dimethylamino)ethyl]indole	61-50-7	DMT

7	二甲氧基乙基安非他明	(±)-4-ethyl-2,5-dimethoxy- $\alpha$ -methylphenethylamine	22139-65-7	DOET
8	乙环利定	Eticyclidine	2201-15-2	PCE
9	乙色胺	Etryptamine	2235-90-7	
10	羟芬胺	(±)-N-[ $\alpha$ -methyl-3,4-(methylenedioxy)phenethyl]hydroxylamine	74698-47-8	N-hydroxy MDA
11	麦角二乙胺	(+)- Lysergide	50-37-3	LSD
12	乙芬胺	(±)-N-ethyl- $\alpha$ -methyl-3,4-(methylenedioxy)phenethylamine	82801-81-8	N-ethyl MDA
13	二亚甲基双氧安非他明	(±)-N, $\alpha$ -dimethyl-3,4-(methylene-dioxy)phenethylamine	42542-10-9	MDMA
14	麦司卡林	Mescaline	54-04--6	
15	甲卡西酮	Methcathinone	5650-44-2 (右旋体), 49656-78-2 (右旋体盐酸盐), 112117-24-5 (左旋体), 66514-93-0 (左旋体盐酸盐).	
16	甲米雷司	4-Methylaminorex	3568-94-3	
17	甲羟芬胺	5-methoxy- $\alpha$ -methyl-3,4-(methylenedioxy)phenethylamine	13674-05-0	MMDA
18	4-甲基硫基安非他明	4-Methylthioamfetamine	14116-06-4	
19	六氢大麻酚	Parahexyl	117-51-1	
20	副甲氧基安非他明	P-methoxy- $\alpha$ -methylphenethylamine	64-13-1	PMA
21	赛洛新	Psilocine	520-53-6	
22	赛洛西宾	Psilocybine	520-52-5	
23	咯环利定	Rolicyclidine	2201-39-0	PHP
24	二甲氧基甲基苯异丙胺	2,5-Dimethoxy- $\alpha$ ,4-dimethylphenethylami	15588-95-1	STP



		ne		
25	替苯丙胺	Tenamfetamine	4764-17-4	MDA
26	替诺环定	Tenocyclidine	21500-98-1	TCP
27	四氢大麻酚	Tetrahydrocannabinol		包括同分异构体及其立体化学变体
28	三甲氧基安非他明	(±)-3,4,5-Trimethoxy-alpha-methylphenethylamine	1082-88-8	TMA
29	苯丙胺	Amfetamine	300-62-9	
30	氨奈普汀	Amineptine	57574-09-1	
31	2,5-二甲氧基-4-溴苯乙胺	4-Bromo-2,5-dimethoxyphenethylamine	66142-81-2	2-CB
32	右苯丙胺	Dexamfetamine	51-64-9	
33	屈大麻酚	Dronabinol	1972-08-3	δ-9-四氢大麻酚及其立体化学异构体
34	芬乙茶碱	Fenetylline	3736-08-1	
35	左苯丙胺	Levamfetamine	156-34-3	
36	左甲苯丙胺	Levomethamfetamine	33817-09-3	
37	甲氯喹酮	Mecloqualone	340-57-8	
38	去氧麻黄碱	Metamfetamine	537-46-2	
39	去氧麻黄碱外消旋体	Metamfetamine Racemate	7632-10-2	
40	甲喹酮	Methaqualone	72-44-6	
41	哌醋甲酯*	Methylphenidate	113-45-1	
42	苯环利定	Phencyclidine	77-10-1	PCP
43	芬美曲秦	Phenmetrazine	134-49-6	
44	司可巴比妥*	Secobarbital	76-73-3	
45	齐培丙醇	Zipeprol	34758-83-3	
46	安非拉酮	Amfepramone	90-84-6	
47	苄基哌嗪	Benzylpiperazine	2759-28-6	BZP
48	丁丙诺啡*	Buprenorphine	52485-79-7	
49	1-丁基-3-(1-萘甲酰基)吲哚	1-Butyl-3-(1-naphthoyl)indole	208987-48-8	JWH-073
50	恰特草	Catha edulis Forssk		Khat

51	2,5-二甲氧基-4-碘苯乙胺	2,5-Dimethoxy-4-iodophenethylamine	69587-11-7	2C-I
52	2,5-二甲氧基苯乙胺	2,5-Dimethoxyphenethylamine	3600-86-0	2C-H
53	二甲基安非他明	Dimethylamfetamine	4075-96-1	
54	依他喹酮	Etaqualone	7432-25-9	
55	[1-(5-氟戊基)-1H-吲哚-3-基](2-碘苯基)甲酮	(1-(5-Fluoropentyl)-3-(2-iodobenzoyl) indole)	335161-03-0	AM-694
56	1-(5-氟戊基)-3-(1-萘甲酰基)-1H-吲哚	1-(5-Fluoropentyl)-3-(1-naphthoyl)indole	335161-24-5	AM-2201
57	γ-羟丁酸*	Gamma-hydroxybutyrate	591-81-1	GHB
58	氯胺酮*	Ketamine	6740-88-1	
59	马吲哚*	Mazindol	22232-71-9	
60	2-(2-甲氧基苯基)-1-(1-戊基-1H-吲哚-3-基)乙酮	2-(2-Methoxyphenyl)-1-(1-pentyl-1H-indol-3-yl)ethanone	864445-43-2	JWH-250
61	亚甲基二氧吡咯戊酮	Methylenedioxypropionerone	687603-66-3	MDPV
62	4-甲基乙卡西酮	4-Methylethcathinone	1225617-18-4	4-MEC
63	4-甲基甲卡西酮	4-Methylmethcathinone	5650-44-2	4-MMC
64	3,4-亚甲二氧基甲卡西酮	3,4-Methylenedioxy-N-methylcathinone	186028-79-5	Methylone
65	莫达非尼	Modafinil	68693-11-8	
66	1-戊基-3-(1-萘甲酰基)吲哚	1-Pentyl-3-(1-naphthoyl) indole	209414-07-3	JWH-018
67	他喷他多	Tapentadol	175591-23-8	
68	三唑仑*	Triazolam	28911-01-5	

第二类

序号	中文名	英文名	CAS号	备注
1	异戊巴比妥*	Amobarbital	57-43-2	
2	布他比妥	Butalbital	77-26-9	
3	去甲伪麻黄碱	Cathine	492-39-7	
4	环己巴比妥	Cyclobarbital	52-31-3	
5	氟硝西洋	Flunitrazepam	1622-62-4	
6	格鲁米特*	Glutethimide	77-21-4	
7	喷他佐辛*	Pentazocine	55643-30-6	
8	戊巴比妥*	Pentobarbital	76-74-4	
9	阿普唑仑*	Alprazolam	28981-97-7	
10	阿米雷司	Aminorex	2207-50-3	
11	巴比妥*	Barbital	57-44-3	
12	苯非他明	Benzfetamine	156-08-1	
13	溴西洋	Bromazepam	1812-30-2	
14	溴替唑仑	Brotizolam	57801-81-7	
15	丁巴比妥	Butobarbital	77-28-1	
16	卡马西洋	Camazepam	36104-80-0	
17	氯氮草	Chlordiazepoxide	58-25-3	
18	氯巴占	Clobazam	22316-47-8	
19	氯硝西洋*	Clonazepam	1622-61-3	
20	氯拉草酸	Clorazepate	23887-31-2	
21	氯噻西洋	Clotiazepam	33671-46-4	
22	氯噁唑仑	Cloxazolam	24166-13-0	
23	地洛西洋	Delorazepam	2894-67-9	
24	地西洋*	Diazepam	439-14-5	
25	艾司唑仑*	Estazolam	29975-16-4	
26	乙氯维诺	Ethchlorvynol	113-18-8	
27	炔己蚁胺	Ethinamate	126-52-3	
28	氯氟草乙酯	Ethyl Loflazepate	29177-84-2	
29	乙非他明	Etilamfetamine	457-87-4	
30	芬坎法明	Fencamfamin	1209-98-9	

31	芬普雷司	Fenproporex	16397-28-7	
32	氟地西洋	Fludiazepam	3900-31-0	
33	氟西洋*	Flurazepam	17617-23-1	
34	哈拉西洋	Halazepam	23092-17-3	
35	卤沙唑仑	Haloxazolam	59128-97-1	
36	凯他唑仑	Ketazolam	27223-35-4	
37	利非他明	Lefetamine	7262-75-1	SPA
38	氯普唑仑	Loprazolam	61197-73-7	
39	劳拉西洋*	Lorazepam	846-49-1	
40	氯甲西洋	Lormetazepam	848-75-9	
41	美达西洋	Medazepam	2898-12-6	
42	美芬雷司	Mefenorex	17243-57-1	
43	甲丙氨酯*	Meproamate	57-53-4	
44	美索卡	Mesocarb	34262-84-5	
45	甲苯巴比妥	Methylphenobarbital	115-38-8	
46	甲乙哌酮	Methyprylon	125-64-4	
47	咪达唑仑*	Midazolam	59467-70-8	
48	尼美西洋	Nimetazepam	2011-67-8	
49	硝西洋*	Nitrazepam	146-22-5	
50	去甲西洋	Nordazepam	1088-11-5	
51	奥沙西洋*	Oxazepam	604-75-1	
52	奥沙唑仑	Oxazolam	24143-17-7	
53	匹莫林*	Pemoline	2152-34-3	
54	苯甲曲秦	Phendimetrazine	634-03-7	
55	苯巴比妥*	Phenobarbital	50-06-6	
56	芬特明	Phentermine	122-09-8	
57	匹那西洋	Pinazepam	52463-83-9	
58	哌苯甲醇	Pipradrol	467-60-7	
59	普拉西洋	Prazepam	2955-38-6	
60	吡咯戊酮	Pyrovalerone	3563-49-3	
61	仲丁比妥	Secbutabarbital	125-40-6	
62	替马西洋	Temazepam	846-50-4	
63	四氢西洋	Tetrazepam	10379-14-3	
64	乙烯比妥	Vinylbital	2430-49-1	
65	唑吡坦*	Zolpidem	82626-48-0	
66	阿洛巴比妥	Allobarbital	58-15-1	

67	丁丙诺啡透皮贴剂*	Buprenorphine Transdermal patch		
68	布托啡诺及其注射剂*	Butorphanol and its injection	42408-82-2	
69	咖啡因*	Caffeine	58-08-2	
70	安钠咖*	Caffeine Sodium Benzoate		CNB
71	右旋芬氟拉明	Dexfenfluramine	3239-44-9	
72	地佐辛及其注射剂*	Dezocine and its Injection	53648-55-8	
73	麦角胺咖啡因片*	Ergotamine and Caffeine Tablet	379-79-3	
74	芬氟拉明	Fenfluramine	458-24-2	
75	呋芬雷司	Furfennorex	3776-93-0	
76	纳布啡及其注射剂	Nalbuphine and its injection	20594-83-6	
77	氨酚氢可酮片*	Paracetamol and Hydrocodone Bitartrate Tablet		
78	丙己君	Propylhexedrine	101-40-6	
79	曲马多*	Tramadol	27203-92-5	
80	扎来普隆*	Zaleplon	151319-34-5	
81	佐匹克隆	Zopiclone	43200-80-2	

注：1. 上述品种包括其可能存在的盐和单方制剂（除非另有规定）。

2. 上述品种包括其可能存在的异构体（除非另有规定）。

3. 品种目录有\*的精神药品为我国生产及使用的品种。



# 蘿拉西洋

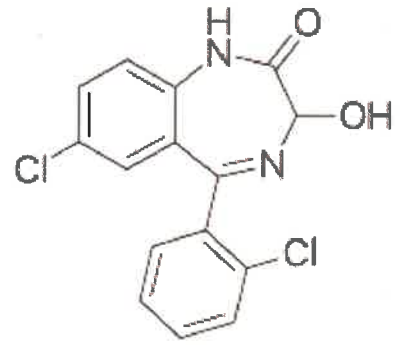
維基百科，自由的百科全書

**蘿拉西洋**（**Lorazepam**），商品名**羅拉**、**安定文錠**或**阿提凡**（**Ativan**）<sup>[4]</sup>是**苯二氮草類**（**BZD**）藥物<sup>[5]</sup>。可用來治療**焦慮症**、**失眠**、包括**癲癇重積狀態**在內的**積極癲癇發作**、**酒精戒斷症候群**、**酒精戒斷的噁心嘔吐**，也用在手術中的**保護性失憶**，以及**躁鬱症**患者的**鎮靜劑**<sup>[5][6]</sup>。勞拉西洋可用在**牙科手術**，但此情形下較常使用**咪達唑侖**<sup>[5]</sup>，勞拉西洋也用在因使用**古柯鹼**造成的**急性冠狀動脈綜合症**治療<sup>[5]</sup>。勞拉西洋可以口服，也可以注射到肌肉或是血管中<sup>[5]</sup>，注射後約一至30分鐘內就會有效，效果會持續一整天<sup>[5]</sup>。

常見的副作用包含**虛弱**、**昏睡**、**低血壓**、以及**呼吸困難**<sup>[5]</sup>，若是用注射的方式對患者給藥，給藥後需**密集監控**<sup>[5]</sup>，若患者有**憂鬱**的情形，可能會提高其**自殺**的風險<sup>[5][7]</sup>。長期使用會造成**藥物耐受性**<sup>[5]</sup>，也有可能出現**生理及心理依賴**的情形<sup>[5]</sup>。若長期使用後突然停藥，可能會有**苯二氮草類藥物戒斷症候群**<sup>[5]</sup>。年長的人更常出現**不利影響**<sup>[8]</sup>，比較容易**跌倒**而造成**髖部骨折**<sup>[9]</sup>，因為上述原因，一般蘿拉西洋給藥最多只會給二到四週<sup>[10]</sup>。

勞拉西洋於1963年獲得專利，並於1977年開始於美國銷售<sup>[11]</sup>。本品列名於**世界衛生組織標準藥物清單**之中，為**基礎公衛體系必備藥物**之一<sup>[12]</sup>，本品屬於**學名藥**<sup>[5]</sup>。2014年，每錠口服藥錠在開發中國家的批發價介於**0.02至0.16美金**之間<sup>[13]</sup>。在2015年的美國，劑量的口服劑型每月需**25美金**<sup>[14]</sup>。在2011年的美國，本品為用量第二大宗的**苯二氮草類藥物**，僅次於**阿普唑侖**，每年處方數量達**2800萬筆**<sup>[15]</sup>。

## 蘿拉西洋



print.0839

### 系統 (IUPAC) 命名名稱

(*RS*)-7-chloro-5-(2-chlorophenyl)-3-hydroxy-1,3-dihydro-2H-1,4-benzodiazepin-2-one

### 臨床數據

商品名	Ativan and others
<b>Drugs.com</b>	Monograph
<b>MedlinePlus</b>	a682053
妊娠分級	<u>AU</u> : C <u>US</u> : D (證據表明有風險)
依賴性	中至高
給藥途徑	口服, 肌肉注射, 靜脈注射, 舌下給藥

### 合法狀態

合法狀態	<u>AU</u> : 限醫生處方 (S4) <u>CA</u> : Schedule IV <u>UK</u> : 受管控藥品 (Benz) POM <u>US</u> : Schedule IV
------	--

### 藥代動力學數據

生物利用度	85%
代謝	Liver glucuronidation
生物半衰期	10–20 小時 <sup>[1][2][3]</sup>
排泄	腎臟

### 識別資訊

<b>CAS</b> 註冊號	846-49-1 <sup>★</sup>
<b>ATC</b> 代碼	N05BA06
<b>PubChem</b>	CID 3958
<b>DrugBank</b>	DB00186 <sup>★</sup>



# 兩岸郵政速遞(快捷) 業務說明

最後更新日期：109/04/09  

[說明](#)      [交寄](#)      [限制](#)      [預計到達□陸主要城市天數](#)

[填寫發遞單注意事項](#)      [重要注意事項](#)      [禁寄物品](#)

[代辦出口報關服務](#)

## 說明

兩岸郵政速遞(快捷)係指□本國透過航空或海運運輸，寄往□陸地區(不含香港、澳□、外蒙古)，並於□陸地區以標準快遞派送或□□陸地區(不含香港、澳□、外蒙古)透過航空或海運運輸，寄來本國以國內快捷派送之□陸快捷郵件。

[回網頁頂端](#)

## 交寄

請向各地郵局交寄。

填具兩岸郵政速遞(快捷)郵件發遞單(單式號碼：**98-00-15-28**)，連同郵件交付郵局相關窗口辦理。發遞單請向各地郵局索取。

寄往□陸之兩岸郵政速遞(快捷)郵件提供保價服務，但不提供更改姓名、地址服務，郵件已離開我國郵政出口封發局者，不接受撤回申請。

[回網頁頂端](#)

## 限制

重量限制：每件重量不得逾30公斤。

尺寸限制：任何□邊不得逾150公分，且 $1*\square+2*寬+2*\square$ 之尺□合計不得逾300公分。

[回網頁頂端](#)

預計到達陸主要城市天數：

單位：工作天

第一區		
省份	航空	海運
福建	3-6	5-9
江西	4-7	6-10
第二區		
省份	航空	海運
廣東 上海 江蘇省下列城市： 淮安、常熟、常州、南京 南通、蘇州、泰州、無錫 徐州、鹽城、揚州、鎮江 昆山、太倉、連雲港 浙江省下列城市： 杭州、台州、湖州、嘉興 金華、寧波、紹興、溫州 義烏 安徽省下列城市： 合肥、蚌埠、蕪湖	4-7	6-10
江蘇、浙江、安徽省其他城市	5-8	7-11

第三區

省份	航空	海運
山東、河南、湖北、湖南 貴州、廣西、海南	5-8	7-11

第四區

省份	航空	海運
北京、天津、河北、山西 陝西、四川、重慶、雲南 內蒙古	5-8	7-11

第五區

省份	航空	海運
青海、甘肅、寧夏、遼寧 吉林、黑龍江	5-8	7-11

## 第六區

省份	航空	海運
西藏、新疆	6-9	8-13

### 備註

表列到達天數，交寄起算，惟陸特定假 (春節、清明、五假、端午、中秋、假等)、星期例假及驗關、留置海關時間不計入作天。

表列到達天數，係指寄各主要城市，郊外或偏遠地區酌增轉運天數1-2天。

若因天候因素造成航(船)班遲延或取消時，預計到達天數將順延。

大陸雙十一網購促銷期間，物流量倍增，本業務郵件到達時間將受影響，故每年11月1日至12月15日止，暫不適用上述到達天數表，特提請注意。

[回網頁頂端](#)

### 填寫發遞單注意事項

本發遞單一式五聯請使用打字機或原子筆用力填寫，並以繁體中文或簡體中文書寫。

發遞單請完整填寫寄件及收件姓名(應使與分證件相同之姓名，不得填寫別名或暱稱等)、地址、電話，收件人電話應填寫手機號碼。

寄件應查明大陸地區郵遞通關所需的文件(例如：產地來源證明、衛證明書、發貨單、診斷證明、處方箋、藥品價格資料等)，如有則連同郵件併檢附，各國郵政不負清關責任。

為使陸地區海關查驗時能確知郵件內裝物品種類，寄件須將發遞單全部填妥，物品名稱與價值尤應全、正確及清楚詳實填寫，不可僅籠統填上總稱(例如只寫「食品」、「樣本」、「零件」等)。任何其他有關資料(如「退回貨品」等)亦應填寫，否則可能引致延誤及對收件造成不便。

寄件在發遞單/報關單上之簽署是表所填資料屬實，且內裝物品並無任何危險禁寄物，包括爆裂物、壓縮的或液化的氣體、易燃物質、氧化物、毒性物質及感染物質、放射性物質、腐蝕物質、劍棍棒類等其他危禁品(如磁化物及刺激性物)。

寄件人在發遞單/報關單上之簽署是表示同意繳納相關郵件於大陸地區通關所產生之切關稅與稅。

[回網頁頂端](#)

## 重要注意事項

寄件人須查明寄件至大陸地區之進口規定，倘未符規定致遭大陸海關留置或課徵進口稅或遭禁止進口者，概由寄件人自行負責，郵資亦不退還。

配合大陸端系統發送報關簡訊及投遞聯絡，收件人電話應填寫可以接收簡訊的手機號碼，保持通信暢通，請盡量減少填寫市話(座機號碼)。

易碎物品(如玻璃、瓷器類等)請勿交寄，若堅持交寄，發損壞請負責。

### 郵寄大陸地區關務規定

大陸海關對於進口郵件內容物之審核，係以符合「個人合理自用範圍」為原則。

寄往大陸地區郵件，每件限值(即內裝物品完稅價格)為人民幣800元，然本項限值規定，並非判定免稅之標準。申報價值不實或逾上開限值，經大陸海關核定應予課稅或退運者，概由寄件人負責。

任何進口大陸地區的個人物品，都有被課徵關稅的可能，對產生關稅的郵件，經繳稅完畢，大陸海關對繳稅金額審核通過後，郵件始得放行投遞。

大陸海關查驗有結果後，如郵件需要申報、繳稅、退運，大陸郵政會以簡訊或報關通知單的方式通知，郵件在大陸海關的保存期限是15天~3個月不等，寄/收件人逾期未依通知處理，郵件退回寄件人，以航空運輸退回預計需要1周，以水陸運輸退回預計需要1個月，郵件實際運輸退回期程，視大陸郵政運輸安排，與本公司承諾運送時效無涉。

郵件經大陸海關要求申報退運或進口清關時，須由「收件人」申報並出具身分證件影本(若收件人係公司行號者，須另出具加蓋公司大、小章之申請書)，方得辦理相關手續。倘遭海關裁定退運之郵件，已付郵資概不退還，特提請注意。

[回網頁頂端](#)

## 禁寄物品

依據萬國郵政公約之規定，禁止交寄之物品：

項目

內容

銳利金屬等	凡其性質或包裝，可能傷害工作人員或污損其他郵件或郵政設備之物品。郵件封口用之金屬扣、針等不得有鋒利之邊緣，且應不妨礙郵務之執行。
貴重物品等	古物、藝術品、珠寶、繪畫、加工或不加工之白金、黃金或白銀、硬幣及有價証券等。*有價証券包括銀行票券、鈔票、不記名債券、支票、公司債券、股息憑證、期票、股票證明、股票憑證、旅行支票、國庫券、提單。
寄達國禁止進口之物品	寄達國法令禁止進口或流通之物品。
活生動物	活生動物禁止夾入郵件內寄遞。
猥褻物品	淫穢或有傷風化之物品。
危險物品	易爆炸、易燃燒或其他危險物品、放射性物品。
麻醉藥品類	毒品及其他麻醉物品。
其他禁寄之物品	依政府或海關法令禁止郵寄之物品、各種仿冒品及侵權產品。

**註：危險物品空運管理辦法」已於97年2月25日發佈實施，違規空運危險物品，依民航法規定處新台幣2萬元以上，10萬元以下罰鍰。**

大陸地區禁寄物品：

1. 各種武器、仿真武器（如仿真玩具槍等）、刀劍棍棒、彈藥及爆炸物品(含高壓氣體罐)，易燃、易爆裂、腐蝕性、放射性、毒性等危險物品與易壞之生物學物質。
2. 各種貨幣、有價証券、偽造之貨幣及有價証券。
3. 手機、鋰電池、行動電源、平板電腦、筆記型電腦及內建鋰電池之相關製品。
4. 藝術品、水晶、玉器、金銀等貴重金屬及其製品。
5. 對大陸地區政治、經濟、文化、道德有害的印刷品、膠捲、照片、唱片、影片、錄音帶、錄影帶、影音光碟、電腦存儲介質及其他物品。
6. 各種危害社會安全、穩定及淫穢的出版品、宣傳品、印刷品。

7. 容易腐壞的物品。如水果、蔬菜、生鮮食品等。
8. 各類中藥材。
9. 生、熟肉類(含臟器類)及其製品、蛋及其製品、水生動物產品。
10. 各種活生動物及植物(含種子)與帶有危險性病菌、害蟲及其他有害生物的動物、植物及其產品。
11. 妨害公共衛生的物品。如屍具(含骨灰)、動物器官、肢體、獸皮、獸骨等。
12. 瀕危和珍貴的動物及其他產品(如瀕危及珍稀動物皮革、毛皮等)、植物(均含標本)及其種子和繁殖材料。
13. 鴉片(包括罌粟殼、花、苞、葉等)、嗎啡、海洛英、大麻、高根以及其他能使人成癮的麻醉品、精神藥物。
14. 各類烈性毒藥和傳染性物品。如農藥、鉍、氰化物、砒霜、催淚彈等。
15. 有礙人畜健康的、來自疫區的以及其他能傳播疾病的食品、藥品及其他物品。
16. 包裝不妥，可能危害人身安全或汙染、損毀其他郵件、設備的物品。
17. 包裝不易確保內件安全、不適應郵遞條件的怕震易損物品及易碎物品，如：計量電度表、顯像管、電視機、照像機、錄影機、燈泡、熱水瓶、玻璃製品、瓷器等。
18. 藝術、歷史文物及其他禁止的文體。
19. 木頭、石頭及其製品。
20. 泥土。
21. 各類無法辨明成分之粉狀物品、晶體狀物品、液態狀物品。
22. 含酒精之相關製品，如酒、香水、化妝水等。
23. 仿冒品、贗品、無品牌、無型號之物品或電子產品。
24. 其他依法令規定禁止流通或寄遞之物品。

進口大陸地區郵件之審驗屬大陸海關權責，大陸地區禁限寄物品種類繁多，請寄件人於交寄郵件前預先查明。





# 麻醉药品和精神药品管理条例

根据 2016 年 2 月 6 日《国务院关于修改部分行政法规的决定》第二次修订)

**第三条** 本条例所称麻醉药品和精神药品，是指列入麻醉药品目录、精神药品目录（以下称目录）的药品和其他物质。精神药品分为第一类精神药品和第二类精神药品。

目录由国务院药品监督管理部门会同国务院公安部门、国务院卫生主管部门制定、调整并公布。

上市销售但尚未列入目录的药品和其他物质或者第二类精神药品发生滥用，已经造成或者可能造成严重社会危害的，国务院药品监督管理部门会同国务院公安部门、国务院卫生主管部门应当及时将该药品和该物质列入目录或者将该第二类精神药品调整为第一类精神药品。

**第四条** 国家对麻醉药品药用原植物以及麻醉药品和精神药品实行管制。除本条例另有规定的外，任何单位、个人不得进行麻醉药品药用原植物的种植以及麻醉药品和精神药品的实验研究、生产、经营、使用、储存、运输等活动。

**第四十四条** 因治疗疾病需要，个人凭医疗机构出具的医疗诊断书、本人身份证明，可以携带单张处方最大用量以内的麻醉药品和第一类精神药品；携带麻醉药品和第一类精神药品出入境的，由海关根据自用、合理的原则放行。

医务人员为了医疗需要携带少量麻醉药品和精神药品出入境的，应当持有省级以上人民政府药品监督管理部门发放的携带麻醉药品和精神药品证明。海关凭携带麻醉药品和精神药品证明放行。

**第五十四条** 邮寄麻醉药品和精神药品，寄件人应当提交所在地设区的市级药品监督管理部门出具的准予邮寄证明。邮政营业机构应当查验、收存准予邮寄证明；没有准予邮寄证明的，邮政营业机构不得收寄。

省、自治区、直辖市邮政主管部门指定符合安全保障条件的邮政营业机构负责收寄麻醉药品和精神药品。邮政营业机构收寄麻醉药品和精神药品，应当依法对收寄的麻醉药品和精神药品予以查验。

邮寄麻醉药品和精神药品的具体管理办法，由国务院药品监督管理部门会同国务院邮政主管部门制定。

**第七十四条** 违反本条例的规定运输麻醉药品和精神药品的，由药品监督管理部门和运输管理部门依照各自职责，责令改正，给予警告，处 2 万元以上 5 万元以下的罚款。

收寄麻醉药品、精神药品的邮政营业机构未依照本条例的规定办理邮寄手续的，由邮政主管部门责令改正，给予警告；造成麻醉药品、精神药品邮件丢失的，依照邮政法律、行政法规的规定处理。



# 广州海关在邮递渠道查获违规寄递精神药品案件23宗

2020年05月18日 23:25 来源：中国新闻网

参与互动

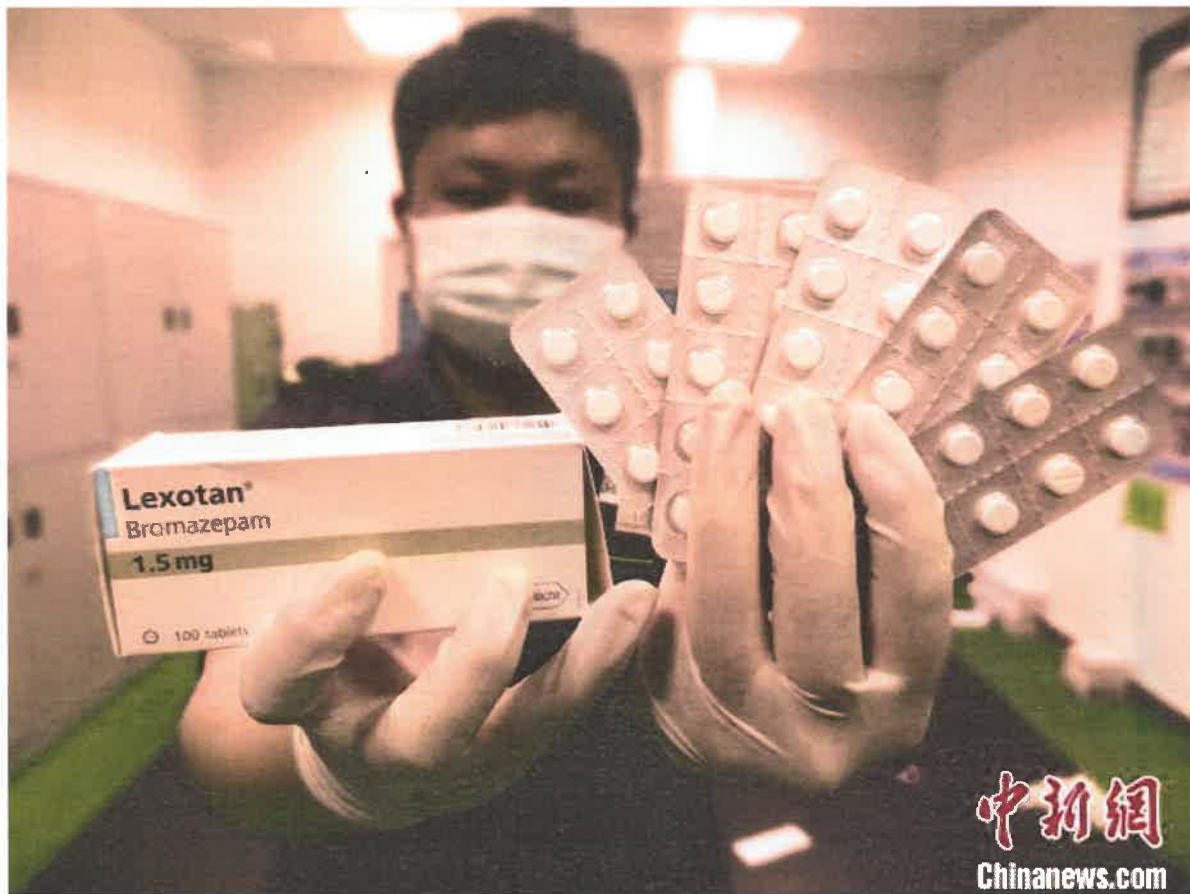


广州海关在邮递渠道查获精神药品溴西洋 王嘉媚 摄

**中新网**广州5月18日电 (唐贵江 关悦)广州海关18日消息，今年以来，广州海关在邮递渠道连续查获违规寄递精神药品案件23宗，毛重1724.7克，涉及溴西洋、芬特明、地西洋、劳拉西洋、西布曲明、唑吡坦等数十种精神药品。

5月10日，广州海关所属广州邮局海关关员在对进境邮件进行查验时，发现一件进境邮件X光机图像显示异常。该邮件的申报品名为“糖果”，图像却疑似药品，存在一定伪报风险，引起了现场关员的高度警觉。经开拆查验，查获国家二类管制精神药品氯硝西洋51.5克。

氯硝西洋被称为“最强安眠药”，是我国管制的二类精神药品，具有抗焦虑、催眠及中枢性肌肉松弛作用。由于副作用较大，且具有明显的成瘾性和依赖性，目前很少在临床上使用。



广州海关在邮递渠道查获精神药品溴西洋 王嘉媚 摄

“从今年以来我们查获的精神药品来看，有些化名为用于抑制食欲的‘减肥药’，有些化名用于抗焦虑的‘安眠药’，对公众来说有一定的迷惑性，但其实具有较强的成瘾性。”广州海关所属邮局海关邮递物品监管科副科长李勇介绍。

精神药品指由国际禁毒公约和我国法律法规所规定管制的、直接作用于人的中枢神经系统，使人兴奋或抑制，连续使用能产生依赖性的药品。依据人体对精神药品产生的依赖性和危害人体健康程度，我国将其分为一类和二类精神药品。这些精神药品的服用，往往伴随着嗜睡、口干、健忘等副作用，严重的会出现精神错乱、头痛以及乏力的症状。

据介绍，随着近年来海关持续高压打击毒品走私，一些具有致幻以及成瘾性的精神药品成为不法分子走私的新选择，不法分子在寄递渠道常常通过伪报瞒报、夹藏等方式试图逃避海关监管。

我国对精神药品实行严格管制，进口精神药品的，海关凭国家食品药品监督管理局核发的精神药品《进口准许证》办理报关验放手续。海关提醒，切勿随意邮寄精神药品入境，谨防触犯法律法规。(完)



## 非法邮寄管制类精神药品，严查！

发布时间：2020年04月17日

【字体：大 中 小】

分享到：



近日，上海海关所属邮局海关在进境邮递渠道连续查获多起精神药品案件。该关在对进境邮件进行X光机例行查验时，发现3件申报品名为“点心”或未申报的包裹机检图像显示异常，现场关员随即进行开箱，查获胶囊状药品共计279粒，根据药品标识初步判断为国家管制的第二类精神药品“芬特明”。在1件申报品名为“保养品”的包裹中查获片状药品共计45粒，根据药品标识初步判断为国家管制的第二类精神药品“氯硝西泮”。今年以来，上海邮局海关共查获管制类精神药品案件45起，涉及药品2.56千克，包括阿普唑仑、氯硝西泮等15种。海关提醒：如因个人治疗疾病需要，携带精神药品需凭医疗机构出具的处方及个人身份证明，海关在“自用、合理”范围内验放。切勿随意邮寄精神药品进出境，谨防触犯法律。

浏览次数：170

打印本页 关闭

[关于我们](#) | [网站建议](#) | [设为首页](#) | [加入收藏](#) | [举报电话](#) | [使用帮助](#) | [网站管理](#)



版权所有：中华人民共和国海关总署 京ICP备17015317号

网站主办单位：中华人民共和国上海海关

京公安网安备：11040102700078 标识码：bm28120001

地址：上海市中山东一路13号 邮编：200002 电话：021-68890000





# 长春海关查获非法邮寄入境管制类精神药品

2020-03-13 17:43:04 中国质量新闻网

中国质量新闻网讯 据海关总署消息，3月9日，长春海关所属长春邮局海关在对进境邮件过机查验时，发现寄自台湾和日本的两件邮包X光机图像异常。该两件邮包申报品名分别为“钙片”和“营养食品”，经开拆查验，邮包内装有唑吡坦120片、阿普唑仑180、劳拉西泮180片、唑吡坦524片、氟硝西泮（蓝精灵）100片，共计1104片。以上药物均为我国管制第二类精神药品，过量服用引起兴奋状态，长期连续服用会使人产生依赖并成瘾。目前已移交相关部门作进一步处理。

我国对精神药品实行严格管制，部分精神药品已纳入毒品管制范畴。海关在此提醒，切勿随意邮寄精神药品入境，谨防触犯法律。另外，根据《中华人民共和国药品管理法》等有关规定，国家对精神药品的进（出）口实行进（出）口准许证管理制度，进口精神药品必须取得国家药品监督管理局核发的《精神药物进口许可证》。任何单位以任何贸易方式进（出）口精神药品，不论用于何种用途均需取得许可证件。

